

Hestar samúræjanna sóttir heim

HAUST Á HOKKAIDO

Texti og myndir: FREYJA IMSLAND

Sinn er síður í landi hverju segir máltækið, og á það ekki síður við um hestamennsku en aðra menningu. Nú í haust sem leið naut höfundur þess láns að fara í nokkurra daga ferð um norðureyju Japans, Hokkaido, og fá að kynnst ýmsum hliðum hestamennsku þar, og fylgir hér stuttleg frásögn á ýmsu því sem þar var að sjá.

Ban'ei veðhlaupin

Fyrsti viðkomustaðurinn var í borginni Obihiro, á *ban'ei veðhlaupabrautinni* sem er ein sinnar tegundar í heiminum í dag. Þau veðhlaup sem þar fara fram eru allólík flestum öðrum veðhlaupum, þar sem þar keppa dráttarklárar í boldangsstærðum, frekar en þvengmjóir hlaupagikkir. Hrossin í þessari keppni eiga uppruna sinn að mestu að rekja til franskra og belgískra dráttarhesta og vega þau á bilinu 800-1.200 kg, en þó oftast um og yfir tonn.

Uppruni keppninnar er í skógarhöggsvinnu upp úr miðri nítjándu öld, þar sem menn öttu hestum sínum saman í reiptogi til að meta kraft þeirra og úthald, en sá metingur þróaðist svo yfir í kappakstur þar sem hross drógu sleða hlaðna fólki eða hrísgrjónasekkjum.

Nú til dags draga hrossin sleða sem þyngdir eru með lóðum.

Keppnin fer fram á 200 m langri malarbraut, og keppa allt upp undir níu hross í hverju hlaupi. Á brautinni eru tvær hlaupaþúfur, sú síðari hærri en hin fyrri. Hrossin verða að draga sleðann frá rás-hliðinu og yfir fyrri hólinn í einum rykk, en mega stöðva eftir það. Þar sem átökin geta verið umtalsverð, þá stöðva eklarnir hrossin oft fyrir síðari hólinn, og leyfa þeim að safna kröftum stundarkorn áður en haldið er á brattann. Ólíkt því sem gerist í flestum hlaupum þá er hlaupinu ekki lokið þegar hrossið nær marklínunni, heldur þegar sleðinn er allur kominn yfir hana, og helst því spenna yfir úrslitum lengur en ella.

Keppt er þrjá daga í hverri viku árið um kring, jafnt að sumri sem og í brunagaddi að vetri. Hlaupin eru allnokkur dag hvern, 11 þann dag sem höfundur var viðstaddur. Hlaupin eru misþung, og það í orðanna fyllstu merkingu, þar sem þyngd sleðanna er misjöfn eftir styrkleikaflokkum. Þennan dag voru sleðarnir á bilinu 480-740 kg.

Eitt hlaup er hápunktur ársins, hið svonefnda *Ban'ei Kinen*. Þar draga hrossin sleða sem er tonn að þyngd, og eru 5 milljón jen í sigurlaun. Það hross sem á metið í þessu erfiðasta hlaupi heitir Nishiki Daijin. Hann var 2:34 mínútur þessa 200 metra árið 2012. En hann vann einnig árið 2010, þá á 4:24.8 mínútum, og gefur það hugmynd um hve misjöfn hlaupin geta verið.

Fagurt umhverfi þjálfunarstöðvarinnar í Hidakahéraði.



Þessi keppni var hin besta skemmtun, jafnvel þó svo að veðmálin hefðu verið látin eiga sig. Áhugavert var að sjá hrossin þegar þau voru sýnd áhorfendum fyrir hlaup. Sú hugmynd um dráttarhross sem manni er ef til vill tóm, að þau séu yfirveguð og full af stóískri ró við flestar aðstæður, var þar fótum troðin. Sum hver dönsuðu óróleg í umsjá hestasveina, þrjónuðu og gerðu sig breið. Þó mátti merkja greinilega breytingu á þeim allra órólegustu þegar eklarnir komu og sveifluðu sér á bak ferlíkjunum, þau voru stilltari þó að enn örlaði á keppnisfiðringi.

Það var greinilegt á öllu að tækni ekilsins vóg ekki síður þungt en kraftur og atgervi hestsins. Hestarnir spruttu af ráspól af miklum sprengikrafti, og fóru á kraftmiklu stökki til að byrja með, en urðu að hægja niður til að komast yfir fyrri þúfuna. Þá voru átökin á stundum svo mikil að stöku hestar lögðust á hnén í brekkunni upp síðari þúfuna. Öll fóru hrossin þó alla leið með sína sleða.

Haldið til fjalla

Næsti viðkomustaður var á bóndabýli upp til fjalla, ekki langt frá Obihiro-borg, þar sem síungur og ern 77 ára gamall bóndi býr með drjúgt stóð Hokkaidohesta, ásamt einhverjum blendingum Hokkaido-hesta og annarra kynja.

Hokkaidohesturinn er nokkuð svipaður útlits og íslensk hross af gamla skólanum, til þess að gera, lítt breyttur ásjár frá mongólska villihestinum, og ekki laust við að Íslendingshjartað í brjósti manns bærisk við svo kunnuglega sýn sem marglitt stóð hrossa á ýmsum aldri í víðfeðmu frjálsræði. Þó er ýmist sem í milli ber, til að mynda er fax og tagl mun fingerðara, og sterturinn



Hokkaidoungrossin létu ekki sitt eftir liggja við að sýna sig svolítið.

er borinn aftur af hrossinu, gjarnan upp í loft ef efni er til að sperra sig.

Hokkaidohesturinn er algengastur þeirra hestakynja sem teljast japönsk að uppruna, en þó eru ekki nema um 1.200 einstaklingar til á skrá. Hann var notaður líkt og íslenski hesturinn til alls mögulegs starfa. Hann var notaður til klyfja, dráttar og reiðar, og eins og sá íslenski býr hann yfir góðgangi. Skeið er í hávegum haft, og var áður talað um tvær gerðir skeiðs sem nefnast *aibi* og *jimichi*, en sú skipting á undir högg að sækja, og í dag er almennt talað um allan góðgang sem *sokutaiho* (skeið). Svo virðist vera sem *aibi* samsvari flugskeiði, en *jimichi* lulli, og eru bæði talin hrossi til tekna, svo fremi sem það getur einnig brugðið fyrir sig yfirferðarbrokki.

Mér var sagt að eðlislæg vekurð hefði verið samúræjum mikil búbót, þar sem á miðöldum var lögð áhersla á bogfimi af hestbaki, og þótti til muna auðveldara að skjóta af boga af góðgangi en brokki eða stökki. Enn þann dag í dag eru haldnar bogfimikeppnir knapa, nefndar *yabusame*, þó ekki sé mikið um Hokkaidohesta í þeim keppnum sökum fágætis þeirra. En þarna á býlinu var aðstaða til bogfimiæfinga, nokkrum skotmörkum var stillt upp með millibili til hliðar við beina braut, þar sem hrossum er ýmist hleypt eða þeim rennt á skeið án taumsambands, allt eftir gangeðli hvers hests, og knapinn freistar þess að hæfa mörkin.

Eftir að stóðin höfðu verið heimsótt, var lagt á og haldið af stað upp í fjall. Voru





Stóð Hokkaidohrossa tekur á rás í galsa.



Þrátt fyrir hlaup og galsa, þá eru Hokkaidohrossin spök. Svo er gaman að sjá að eins og hefð var áður fyrr á Íslandi, þá taglskella sumir bændur sín hross.



Föl Hokkaidohryssa bíður þess yfirveguð að vera vegin.



Alvara lífsins byrjar snemma hjá veðreiðahestunum, yfirleitt um 18 mánaða aldur.



Beinagrind veðreiðahestsins Warning sem var talinn besti tvævetra folinn í Evrópu árið 1987, og besti veðreiðahestur Evrópu árið eftir.



Veðreiðagraðhesturinn Empire Maker, sem vann tæplega 2 milljónir Bandaríkjadala í sigurlaun, og hafði sigurinn af geldingnum Funny Cide í Belmont Stakes-hlaupinu árið 2003. Funny Cide hafði þá unnið bæði Kentucky Derby og Preakness Stakes-hlaupin, en þessi þrjú hlaup eru hápunktur veðreiðaársins, og þykir mikils um vert að vinna öll þrjú hlaupin, en það hefur ekki gerst síðan 1978.



Veðreiðagraðhesturinn Boston Harbor, sem einnig vann tæplega 2 milljónir Bandaríkjadala í sigurlaun, en einungis á einu ári sem tvævetrungur árið 1996, og setti þar með nýtt met sem stendur enn.



Í Hidaka-héraði eru hestar hornsteinn samfélagsins, og var hver einn og einasti ljósastaur á einn eða annan hátt skreyttur hestum, og var fjölbreytileikinn mikill.

reiðverin mjög frábrugðin þeim sem tíðkast hafa á Íslandi, sum hver látlausar gerðir kúrekahnakka, en önnur greinilega af gamalli japanskri gerð, hönnuð með það að markmiði að knapinn geti athafnað sig í bardaga án mikillar fyrirhafnar.

Fékk ég til reiðar gelding sem var blend-ingur Hokkaidohests og Halflingerhests, og bar hann nafnið Elding. Með í för voru einnig annar geldingur að nafni Kirsiblóm, folaldshryssan Litla-Lauf, og svo fór bóndinn á sjö vetra graðhesti sínum, Hvítvindi, og var þetta í annað sinn sem farið var á bak honum. Gekk allt hnökralaust fyrir sig, þó að sjá mætti að klárinn væri langt því frá fullnuma.

Lá leiðin upp fjallshlíð, í gegnum allþéttan skóg lauftrjáa og grenis þar sem grænar dúfur flögruðu milli trjáanna. Fyrsti snjór haustsins var að mestu bráðnaður, en eftir sátu mörg tré buguð og brotin af byrðinni. Slóðarnir sem við riðum voru troðnir af síkahjörtum, og nýta bjarndýr sér þá líka. Náði útreiðin hámarki þegar við námum staðar nálægt tindri fjallsins, þar sem gott útsýni var yfir skógi vaxnar hlíðar og loðna fjallkolla.

Veðhlaupaveröldin

Ferðalagið hélt áfram og næst var farið til Hidakahéraðs, á slóðir hins enska veðhlaupahests (Thoroughbred), en það kyn er langsamlega algengast hrossakynja í Japan. Stóðhestar eru um 250, ræktunahrýssur um 9.500, og um 7.000 folöld

koma í heiminn árlega, en 80% ræktenda er að finna í Hidakahéraði. Veltan er mikil, ræktunin og hrossin dýr, og aðbúnaður allur annar en við Hokkaidohrossin.

Komið var við á tamninga- og þjálfunarsstöð, þar sem um 50 manns koma að því að temja og þjálfva um 60 hross, auk þess sem hrossaeigendum í nágrenninu bjóðast afnot af aðstöðunni. Þar er fjöldinn allur af yfirbyggðum hringgerðum með útsýnis-pöllum, nokkrar reiðhallir, 800 m langur yfirbyggður kappreiðahringur, kílómetralöng yfirbyggð bein braut, og önnur viðlíka sem liggur upp hlíð og er hugsuð til að

þjálfva kraft og úthald. Þá eru fleiri brautir sem ekki eru yfirbyggðar, en not af þeim eru takmörkuð að vetri til.

Í Hidakahéraði eru hestar hornsteinn samfélagsins, og var hver einn og einasti ljósastaur á einn eða annan hátt skreyttur hestum, og var fjölbreytileikinn mikill. Þá er þar safn tileinkað hestum, fyrst og fremst veðhlaupahestum, en einnig ýmsu öðru. Þar var til að mynda safn hrossafrímerkja víða að úr heiminum, en því miður sá ég ekki íslenskan gæðing þar.

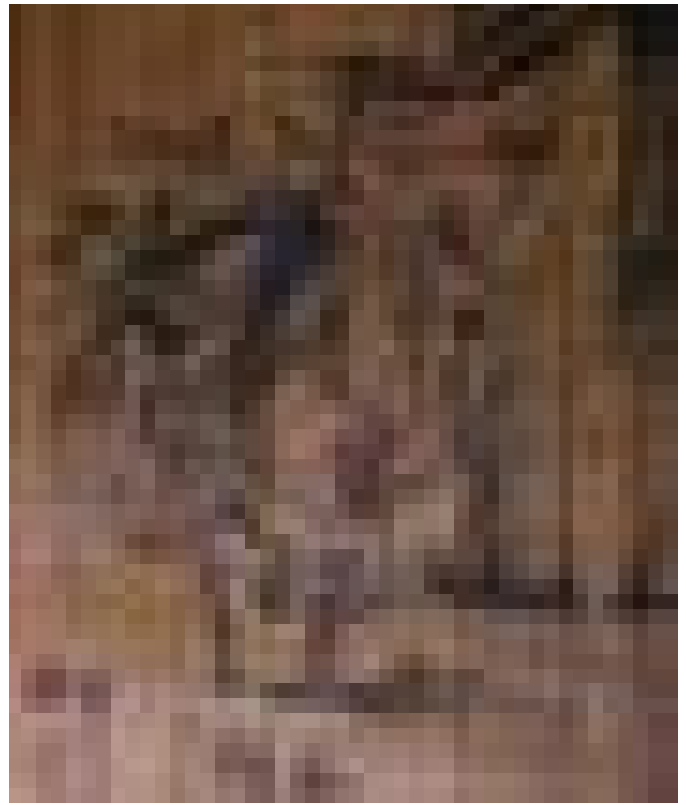
Þá var komið við á stóðhestastöð þar sem boðið er upp á fremstu og fræknustu



Það getur tekið á að komast yfir síðari hlaupaþúfunu í Ban'ei veðhlaupunum.



Eins og eigendur stórra stóða kannast við, þá getur verið handgangur í öskjunni þegar folöldin koma í rennuna. Þó hafðist það að fá hvert eitt og einasta til að standa kyrrt á stórgripavoginni við enda rennunnar.



Á sögusafni hestsins var þessa mynd að finna, en hún sýnir samúræja munda boga.

feður hlaupagikkja sem völ er á. Hesta sem hafa sumir hverjir unnið nálega tvær milljónir dala í sigurlaun á einu til tveimur árum sem tvæ- og þrevetrungar. En á núverandi gengi væru tvær milljónir Bandaríkjadala um það bil 246 milljarðar íslenskra króna. Þó að klárarnir keppi ekki nema sem trippi, þá hafa þeir yfrið nóg að gera, því reglan er sú í ræktun enskra veðhlaupahesta að folald fæst ekki ættbókarfært nema það hafi komið undir í votta viðurvist, þannig að húsnotkun er eini valmöguleikinn, og þó koma hundruð folalda undan þessum afbragðsfolum árlega.

Hokkaidoháskóli

Að síðustu var drepð á dyr á rannsóknabúgarði Hokkaidoháskóla, þar sem unnið er að rannsóknum á vexti, fôðrun og þroska húsdýra, helst nautgripa og hrossa. Flest hrossin eru Hokkaidohross, og fengum við að fylgjast með þar sem geldingar, trippi og folaldshryssur voru rekin heim og mæld í bak og fyrir. Hvert einasta hross var vegið, mælt á stöng, og ummál leggja og brjóst-kassa tekið á band.

Einnig var mikið skrafað og skeggrætt um eðli manns og hests. Var augljóst að þeir hestamenn sem hrífast af Hokkaidohestinum hafa nokkuð svipað viðhorf og Íslendingar, vilja sjá frjálsræðið styrkja og aga hestinn, ekki ósvipað þeirri mynd af hesti og hestamanni sem Einar Ben reit í ljóði sínu

Fákum. Allt virtist mér benda til þess að íslenskir hestamenn myndu vel eiga skap með Japönum sem unna Hokkaidohestinum.

Í lok ferðalagsins var á ný brugðið sér á bak, en í þetta sinn fékk ég til reiðar hreinræktaðan Hokkaidohest. Var hann digurvaxinn mjög, svo að hann virkaði sérlega fótlagur. Áður en haldið var af stað gat ég ekki annað en velt því fyrir mér hvort klárinn gæti vandalaust haldið í við veðhlaupahestana sem fóru fyrir reiðinni. Þær áhyggjur voru ástæðulausar og var hann ef eitthvað var fótvissari og liprari í stökkum yfir lækjarsytrur og klifri upp snarbratta og hála bakka þakta bambusgrasi í skóginum en nettari félagar hans.

Klárinn fékk ég til reiðar með þeirri lýsingu að hann væri býsna brokklaginn, hann væri ekki mikill skeiðhestur. Til að byrja með reið ég honum að fyrirmynd heimamanna, við slakan taum og litlum ábendingum. Svo þar sem við komum út úr skóginum, út á engi þar sem hjörð síkahjarta stökk undan okkur, tók ég í taum og þá sýndi klárinn mér góðgang, bæði skeið og einhvers konar hýruspor. Þannig að ljóst þótti mér að ef þetta teldist brokkgengt hross, þá sé góðgangurinn almennt mikill í kyninu.

Að leiðarlokom

Það var deginum ljósara að Hokkaidohrossin eru almennt mjög vel lynt, skapferlið rólegt og yfirvegað án þess að þau væru

löt til reiðar, og fékk ég þær lýsingar að hægt væri að setja flesta á bak flestum hrossum. Kristallaðist þar nokkuð sem hefur verið í umræðu heima á klakanum, og það er hvert við stefnum í ræktun hrossa, hvort það sé hyggilegt að einblína af svo miklum krafti á keppnis- og sýningahrossin á kostnað hins fjölhæfa og alnota fjölskylduhests. Hvort við ættum ekki að reyna að fjölga þeim hrossum sem henta nærri hverjum sem er, því þau laga sig að reiðmanninum. Skap- og fasmikil hross eru fögur á að líta, og geta verið ári skemmtileg til reiðar, og væri það mikil synd ef þau væru ekki til. En staðreyndin er sú að meginþorri hestamanna hefur meira gagn og gaman af hrossum sem allir geta riðið og notið.

Að niðurlagi, þá get ég ekki annað en sagt að þessi ferð hafi sáð ýmsum fræjum í huga mér, þó að tíminn einn leiði í ljós hvort þau spíra eður ei. Hægt væri að leika sér að ýmsu eftir japanskri fyrirmynd í íslenskri hestamennsku, svo sem dráttarkeppnum og bogfimi. Þá væri gaman að sjá tengsl myndast milli hestamanna á Íslandi og í Japan. Til að mynda gæti verið mögulegt sóknarfæri fyrir færa íslenska reið- og tamingamenn að fara í ferð á slóðir Hokkaidohestanna, og kynna okkar nálgun að reiðmennsku á ganghestum, og sjá til hvort það geti ekki verið hvati til þess að fleiri fái áhuga á þessu dugmikla og öflugna hestakyni sem á í vök að verjast.